



建築实例集

about us

# 昭和ハウジング泉州では、 さまざまなテイスト、自由度で デザイン性の高い家づくりをお届けしています。

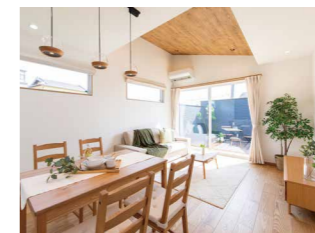
私たちの建てる家は、100組のお客様がいれば100通りの“オリジナルデザイン”。

なぜなら、契約前から設計士がお客様のご要望をじっくりと丁寧にヒアリングし、

お好みの色、柄、飾り格子をつける等、様々な工夫を凝らしながら

世界にひとつだけの家をお客様と一緒に創り上げているからです。

工法により地震にも耐える強度を保ちながら、従来の家では不可能だった柱のない大空間を実現できるようになったことで、開放感のある高さやゆとりをもたせた空間設計や、自由度の高いデザイン性などお客様ごとに違うこだわりの住まいをカタチにします。



## CONTENTS

### P.01 ■ MODERN style

- ・気持ちの良い広さ！爽いがあふれた「赤毛のアン風」のお家
- ・贅沢な広さと高級感にあふれたお家

### P.05 ■ HOTEL LIKE style

- ・生活感ゼロ！リゾートホテルを感じさせるお家
- ・非日常空間の魅力を体感できるモデルハウス
- ・全力のこだわりで「帰るのが楽しみになった」お家

### P.11 ■ NATURAL style

- ・友だちを呼びたくなるカフェ風のお家

### P.13 ■ STYLISH style

- ・大人のカッコ良さを備えた迫力満点の平屋
- ・光と風が心地よい粋でオシャレなお家

### P.17 ■ HIRAYA style

- ・究極の平屋！ため息が出るほどカッコイイ！
- ・こうしたい！を全て叶えたホテルライクな平屋



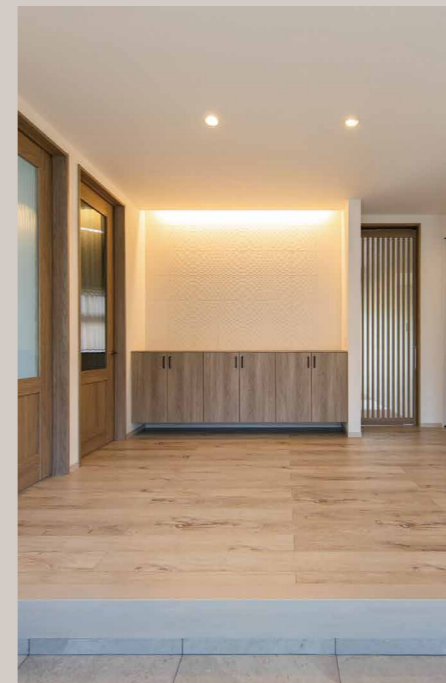
天井に配された2本のライン照明がすっきりと洗練された印象。明る過ぎない電球色が目に優しいリラックス空間に。

部屋に馴染む造り付けのテレビボードは、大小の収納が便利。お掃除ロボットの居場所も確保した機能がナイス。

大きな窓から明るい光が差し込み、リビングから続くベランダは、ランダムなクラッシュタイルがおしゃれ。洗い場も完備でアウトドアリビングとしても活躍してくれます。

赤毛のアンをイメージした森の中にあるような広いお庭と可愛い外観

## 気持ちの良い広さ！ 凄いがあふれた「赤毛のアン風」のお家



**1** | アンが窓際に頬杖をついている姿が思い描けるような英国風のアンティーク感が素敵なプライベート図書館です。**2** | 広い裏庭には、目にも鮮やかな緑が美しい芝生の絨毯が広がります。**3** | お家の顔である玄関ホールは、正面のライティングで浮かび上がるエンボスの幾何学模様様の壁が上品なアクセントに。**4** | 柱や仕切りがなく視界が開けているので、リビングやキッチンに居ながら豊かな緑の景色を眺められる贅沢空間になっています。

1  
2

3

4

貝塚市 T様邸

土地面積 | 643.00㎡ (194.50坪)  
建築面積 | 333.70㎡ (101.12坪)

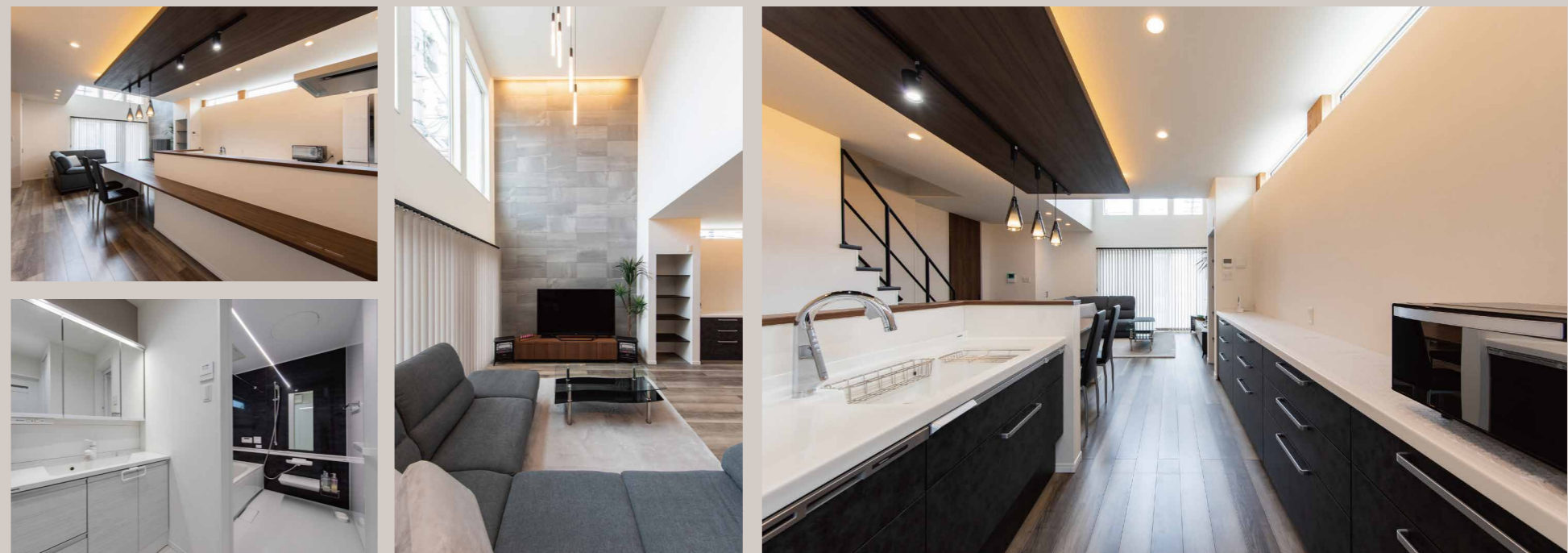


高い吹き抜けからの段差をうまくいかしたダイニングキッチン、カフェバーのような照明演出でくつろぎ空間に。



外観内装共にデザインにこだわったスタイリッシュモダンな空間

## 贅沢な広さと高級感にあふれたお家



フローリングは落ち着いた色合いの無垢のオーク材で、空間全体をおしゃれでリラックスできる雰囲気に。

明るい日差しが差し込むリビングに設置されたL字ソファは、いつまでも座っていただける居心地の良さです。

**1** | テーブルから延長されたカウンターは、お気に入りの小物や写真、グリーンなどを飾るのもおしゃれ。**2** | 白を基調にした清潔感のあるサニタリールームは、浴室の黒のアクセントパネルがアクセントに。**3** | 吹き抜けからの自然光とペンダントライトに高い位置の間接照明と落ち着きのある空間に光の演出が素敵。**4** | モノトーンのおしゃれなキッチンスペースは、開放感とゆとりがあり気持ち良く作業がはかどる空間に。

1

3

4

2

泉佐野市 M様邸

土地面積 | 186.30㎡ (56.35坪)

建築面積 | 163.52㎡ (49.53坪)



吹き抜け効果もプラスしてより開放感のある大空間に仕上がったLDKは、キッチンから全てのお部屋を見渡せます。

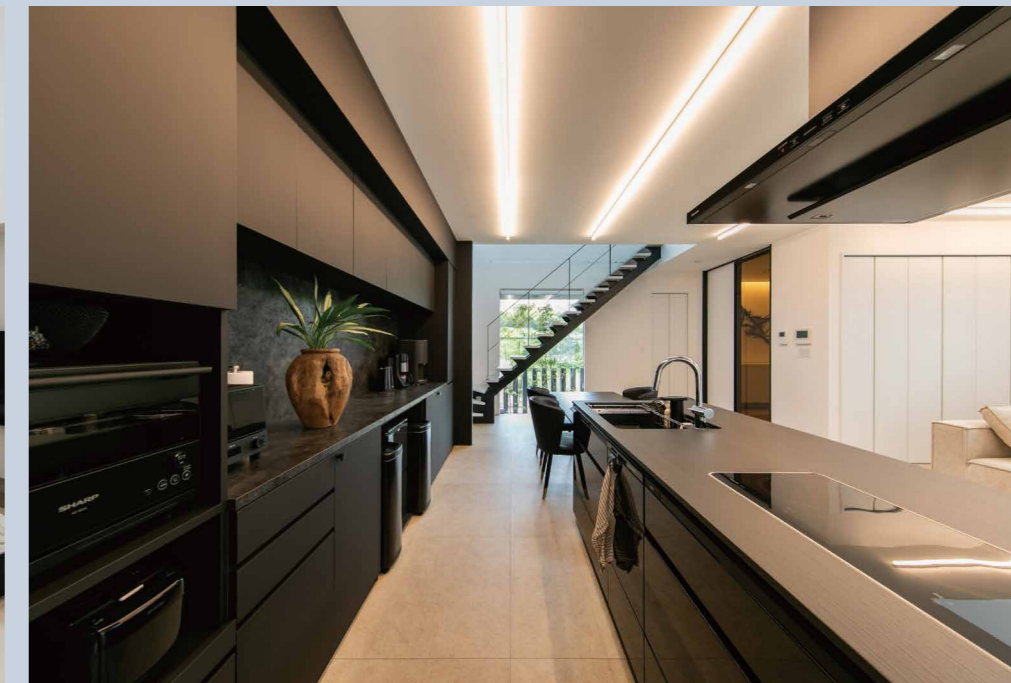
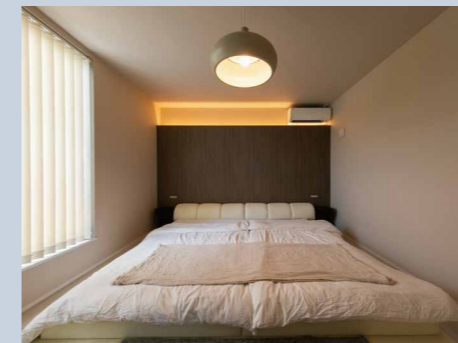
スタイリッシュなレールライトは、空間全体のアクセントになるだけでなく、インテリア全体の雰囲気を一歩引き上げてくれます。

高級感のあるタイル張りのフロアは、ベージュ系のカラーを採用することでタイルの硬質な雰囲気を和らげ上品な空間に。



「沢山の人が来て広い玄関とリビング」をご希望で31.2帖のLDKを実現

## 生活感ゼロ！リゾートホテルを感じさせるお家



**1** | やさしい日差しが差し込む主寝室は、ロータイプのベッドでゆったり広く感じられる安らぎの空間に。**2** | 2ボウルタイプの洗面台で、忙しい朝も焦らず身支度ができます。**3** | 高い天井で開放感のあるリビングには、高い位置の窓から明るい光が降り注ぎます。**4** | 黒で統一されたキッチンは、ホームパーティーなどの際もモダンでクールな印象で生活感を感じさせず、非日常的な空間演出ができワンランク上のおもてなしが。

1

2

3

4

貝塚市 O様邸

土地面積 | 327.29㎡ (99.00坪)  
建築面積 | 193.73㎡ (58.71坪)



テクノストラクチャー工法で設計の自由度を広げ、ホテルライクを表現したリビングは、柱のない22帖の大空間。

下がり天井と間接照明がホテルのおしゃれなバーを思わせる、ちょっとハイソな気分になれるキッチン空間に。

やさしい色の木目が印象的なフローリングと落ち着いた濃いめの色味のフロアラグがベストマッチ。

デザイナーズホテルのような空間をイメージ

## 非日常空間の魅力を体感できるモデルハウス



**1** | 日当たりの良いベランダはリゾートホテルのようなチェアとテーブルでくつろぎ空間を。**2** | 独立しているラグジュアリーな洗面室は、まるで高級ホテルのような非日常感のある特別なスペースに。**3** | すっきりと清潔感のあるキッチンスペースには広いパントリーを設置。**4** | 広々としたLDKは一面が全面窓で明るく、モノトーンで落ち着いた雰囲気が上質さを感じさせてくれます。

1

3

4

貝塚市 MODEL HOUSE

土地面積 | 196.80㎡ (59.53坪)

建築面積 | 140.00㎡ (42.42坪)



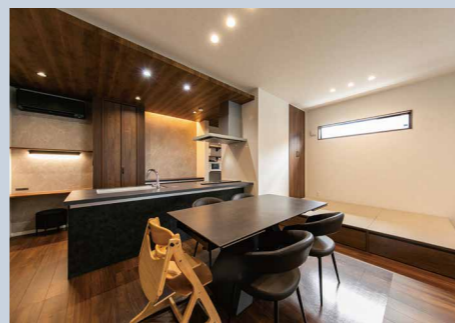
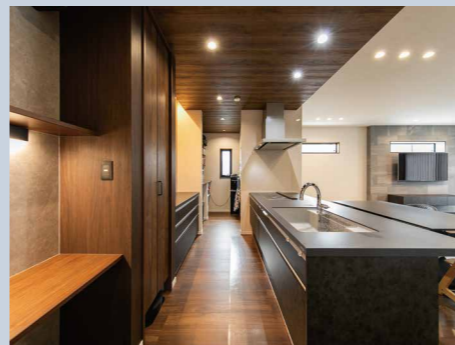
お気に入りの雑貨や思い出も飾れるピアノスペース。いつでもピアノに触れられる音楽にあふれた素敵な空間に。

小上がりの畳コーナーは段差を利用してカウチとしても利用できる万能スペース。そのまま寝転んでお昼寝も。

濃いめのカラーが空間を引き締めながら、ラグジュアリー感と落ち着きのある空間を作り出し、ゆったりとくつろげる雰囲気。

外観・内観の色調の統一感とこだわりの間取りが秀逸

## 全力のこだわりで「帰るのが楽しみになった」お家



**1** | 奥のスペースに冷蔵庫やレンジなどを収め、落ち着いた色合いが美しい生活感のないキッチンに。**2** | LDKの一角に小上がり収納付の畳コーナーを設置。収納と癒し空間を同時に叶えました。**3** | 照明が個性的な洗面台は、テレビボードやキッチンなどと素材感を合わせ統一感を。**4** | 24.8帖のLDKは大きな窓からの自然光のほどよい明るさが心地よく、大型ソファとピアノを置いても余裕の広さです。

1

3

4

2

貝塚市 Y様邸

土地面積 | 203.30㎡ (61.50坪)

建築面積 | 122.72㎡ (37.19坪)





絶妙なニュアンスをもたせた壁紙がゆったりと落ち着いた雰囲気を醸し出し、いつまでもここに居たくなるような空間に。

空間を立体的に魅せてくれる下がり天井とダウンライトが印象的で、おしゃれなカフェのような雰囲気が◎。

柱のないLDKは、落ち着いた色調のフローリングと建具に高過ぎない天井が、隠れ家風のカフェ感を増し増しに。

ナチュラルモダンの落ち着いた空気感で時間を忘れさせてくれる

## 友だちを呼びたくなるカフェ風のお家



**1** | あたたかみのある自然な色合いでまとめ、心地よくリラックスできるリビングに。**2** | シンプルな照明に木のあたたかみとモダンな要素をバランスよく取り入れ洗練された空間に。**3** | インナーバルコニーは外の空気を堪能しつつ、読書やカフェタイムを過ごすのにピッタリです。**4** | 広々とゆとりのあるスペースや背面収納のカウンターが便利で効率の良いキッチン、おしゃれなカフェで作業をしている気分に。



貝塚市 S様邸

土地面積 | 147.57㎡ (44.64坪)  
建築面積 | 134.90㎡ (40.89坪)







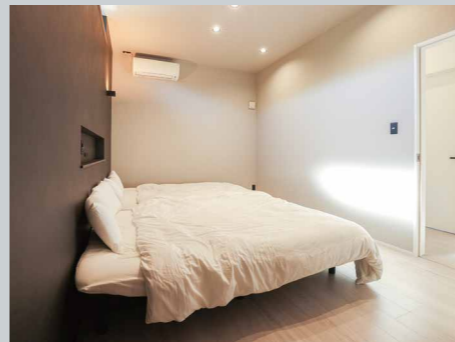
黒でまとめられたカッコ良くスタイリッシュなキッチン、最新の機能とお手入れのしやすさで家事の負担を軽減。

天井高2.7m×26帖LDK×勾配天井×中庭で超開放的。勾配天井には明かり取りの窓を追加し、どこまでも明るい空間に。

一般的なフローリングではなく、タイル張りにすることで間接照明が美しく映える上質な空間に。

間口が広く立地も高い、迫力あるモノトーンの住まい

## 大人のカッコ良さを備えた迫力満点の平屋



**1** | 高い位置に設置した窓から明るい日差しが差し込み気持ちの良い朝の目覚めを運んでくれます。**2** | サニタリーはタイルと木目調でまとめ、落ち着ける雰囲気に。**3** | 中庭に設置した外部ルーバーは、外からの視線を遮りながら採光と通気性を確保。**4** | こだわりのLクラスキッチンは、デザイン性と利便性を両立。黒基調の料理が映える空間は家事を楽しくしてくれます。

1

3

4

熊取町 I 様邸

土地面積 | 356.07㎡ (107.71坪)

建築面積 | 114.50㎡ (34.70坪)



梁を活かし、多角的に空間を照らす遊び心のあるスポットライトや、趣味のサーフボードのさりげない見せ収納がおしゃれ。

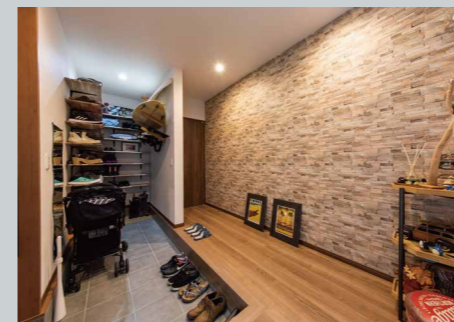
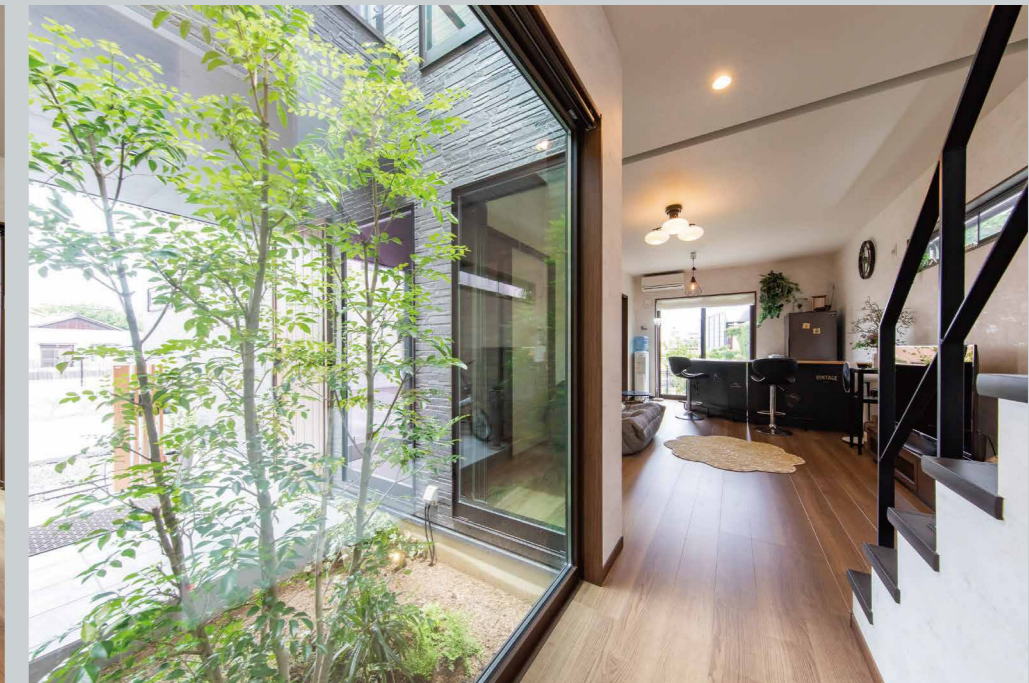
勾配天井で天井の高さをさらに強調。空間全体がより広く感じられ、心身ともにゆったりとくつろぐことができます。

リビングとフラットにつながるウッドデッキは明るく開放感のあるアウトドアリビングとして活用できます。

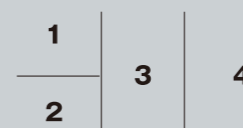


シックでモダンな雰囲気の黒い外観がシンプルでカッコいい

## 光と風が心地よい粋でオシャレなお家



**1** | リビングの一角に設けたバーカウンターは、月の光を楽しむ大人スペースに。**2** | 玄関には大収納のシューズクロークがあり、サーフボードやアウトドアグッズなどの大きな荷物もラクラク収納できます。**3** | 黒のアイアンレールがかっこいい半オープン階段のさりげないアートの見せ方がおしゃれ。**4** | 設けられた中庭は平屋のように明るく心地よい陽だまりと心身にリラックス効果をもたらしてくれる緑の癒し空間に。



貝塚市 A様邸

土地面積 | 264.21㎡ (79.92坪)  
建築面積 | 153.10㎡ (46.38坪)





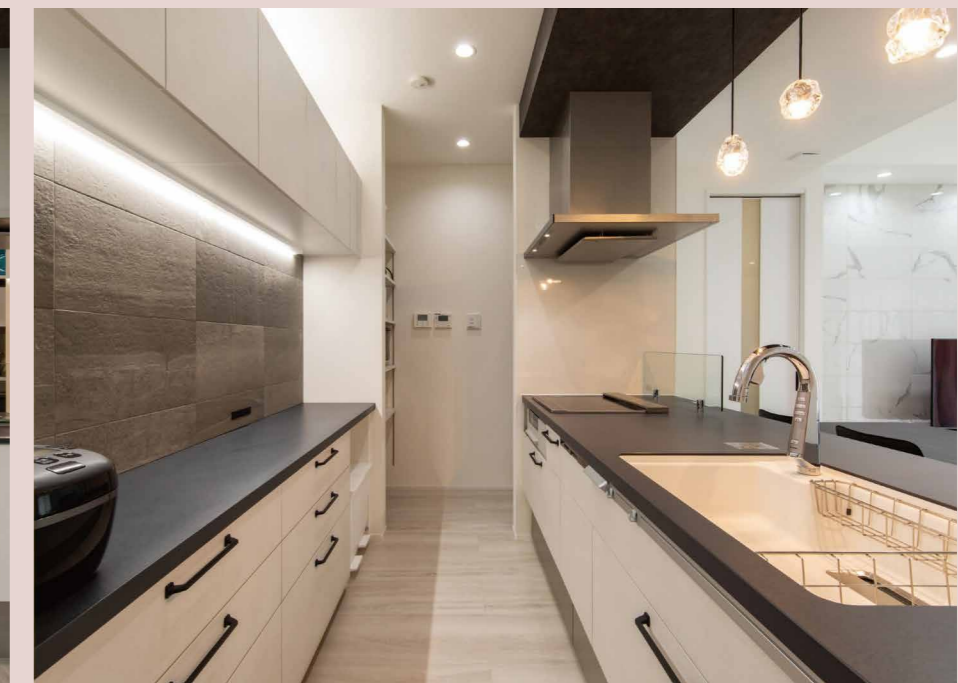
作業中の手元をやさしく照らしてくれる  
ペンダントライトは食材や料理を美味し  
く見せてくれる効果が。

リビングの一角に設けられた和室は、ほっ  
と一息つけるリラックス空間。畳下には収  
納を完備で無駄のない設計に。

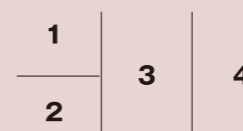
壁で区切らない設計でフロア全体  
に明かりが差し込み、明るく居心地  
の良い空間に。

細部までこだわり抜かれた「さりげないおしゃれ空間」が秀逸

## 究極の平屋！ため息が出るほどカッコイイ！



**1** | リビングのソファから正面に位置する壁は大理石調でホテルのエントランスを感じさせる高級感。**2** | 壁で仕切っていないので開放感があり、収納とリラックススペースを同時に実現。**3** | キッチンのバックパネルはグレーのストーン調で一段と洗練された印象の室内に。**4** | 清潔感のあるホワイト基調の中、ポイントとして天板などに濃い色味を採用することで空間にアクセントを持たせたおしゃれなキッチンスペースに。



岬町 H様邸

土地面積 | 259.90㎡ (78.62坪)  
建築面積 | 116.93㎡ (35.43坪)





勾配天井で、ソファからの視界がさらに高く  
広く感じられ、まるでホテルのラウンジの  
ような開放感を自宅で味わえる贅沢さ。

シックな黒の下がり天井がおしゃれなキッチン  
は、スタイリッシュなペンダントライトがホテル  
のバーのような雰囲気を演出してくれます。

ホテルライクの雰囲気の中にも、裸足にな  
れるスペースを設けることで、ほっと一息  
つけるリラックス空間に。

社会的な施主様の希望を詰め込んだ、人を招きたくなる住まいのカタチ

## こうしたい！を全て叶えたホテルライクな平屋



**1** | 個人宅とは思えない、上質な雰囲気のモノトーンで  
まとめられたキッチンは料理も映えるおしゃれ空間に。  
**2** | 一辺が全面大きな窓になっているので、ダイニング  
にも明るい光が差し込み、食卓が一層華やかに。**3** | 調  
色できる洗面台は、朝は昼白色でアクティブに、夜は電球  
色でリラックスなど用途により使い分けが可能です。**4**  
| プライベートシアターのようなリビングでは、お気に入  
りの映画やスポーツ鑑賞などで臨場感と没入感を。

1

2

3

4

和歌山県 O様邸

土地面積 | 355.43㎡ (107.51坪)  
建築面積 | 122.70㎡ (37.18坪)

